

# INSPIRERENDE UDEAREALER

## -til en ambitiøs udeskole



## Den nuværende situation

Morten Børup Skolen har godt 850 elever og ligger i bymæssig bebyggelse midt i Skanderborg. Skolens pædagogiske målsætning er, at vi ønsker at være "Lokalområdets ambitiøse folkeskole". Det gælder også, når udeskole er omdrejningspunktet.

Når undervisningen tages ud af det traditionelle klasselokale, opstår der nye og anderledes muligheder for at opnå Læring, Fællesskab, Trivsel og Stolthed, som er den pædagogiske målsætnings værdier.

Der er mange potentielle samarbejdspartnere i forhold til at udvikle vores udeskole-indsatser, ligesom der er mange muligheder for at finde egnede udeskole-lokaliteter i gåafstand fra skolen i lokalsamfundet. Eksempelvis er det oplagt at bruge byrummet, området omkring byens kulturhus og den lette adgang til skov og sø.

Hvis målet om at være en ambitiøs udeskole på sigt skal gennemsyre store dele af vores undervisning, kræver det, at vi forbedrer faciliteterne og udelæringsmiljøerne på selve skolen. Sådanne forbedringer vil være til gavn og glæde for alle skolens elever. Samtidig er det vores forventning, at byens børn og unge i det hele taget vil få glæde af etableringen af "en grøn skolegård" på Morten Børup Skolen, idet skolen er placeret midt i Skanderborg by og åbner



## "Lokalområdets ambitiøse folkeskole"

Der er et stort potentiale i forhold til at udvikle inspirerende læringsrum lige uden for døren på skolens grund. Særligt er det interessant at forbedre skolens "grønne skolegård". Skolegården kan blive et motiverende udendørs laboratorium for natur og teknologi, et involverende værksted for madkundskab og håndværk og design, et spændende område for arbejdet i matematik – og meget mere. Det er stort set kun de pædagogiske idéer, der sætter grænserne. Samtidig vil vores planer om at etablere en vinterhave udformet som et stort orangeri og udendørs læringslokale sikre gode muligheder for udeskole året rundt.

Den rekreative oase eller "grønne skolegård", vi vil placere lige uden for vores natur- og teknologilokale og lokalerne til håndværk og design, vil supplere skolens allerede eksisterende undervisningslokaler på bedste vis. Samtidig vil den skabe helt nye muligheder for børnene i deres frikvarterer og fritid. Børnene har i dag gode muligheder for at spille fodbold på en af skolens to multibaner, lege på tarzanbane, hoppe på talrækker, spille

rundbold eller udfordre sig selv på skolens parkourbane.

Med "den grønne skolegård" ønsker vi at etablere et område, som tiltrækker den mere stille og kreative leg.

Morten Børup Skolen har allerede nogle af de faciliteter, der er nødvendige for at være en god udeskole, nemlig bede, bålpladser og overdækkede arbejdspladser.

Skolen har også havekasser på hjul, der er nemme at anvende i undervisningen, jf. samarbejdet med Mobile haver. "Den grønne skolegård", hvor udeskole-undervisningen primært finder sted, er dog nedslidt og trænger til grundlæggende forandringer og vedligehold for at fungere bedre både rekreativt og undervisningsmæssigt. Dette gælder også i forhold til blandt andet at sikre en beplantning, der giver mulighed for høst, sikrer en fauna, der muliggør læring om bier og forplantning, samt skaber rum i uderummet.

Vores konkrete planer for forandringer i "den grønne skolegård" er beskrevet i det følgende.



## Et projekt med tre delprojekter

Måden, hvorpå vi ønsker at opgradere de fysiske rammer, er beskrevet igennem tre sammenhængende delprojekter.

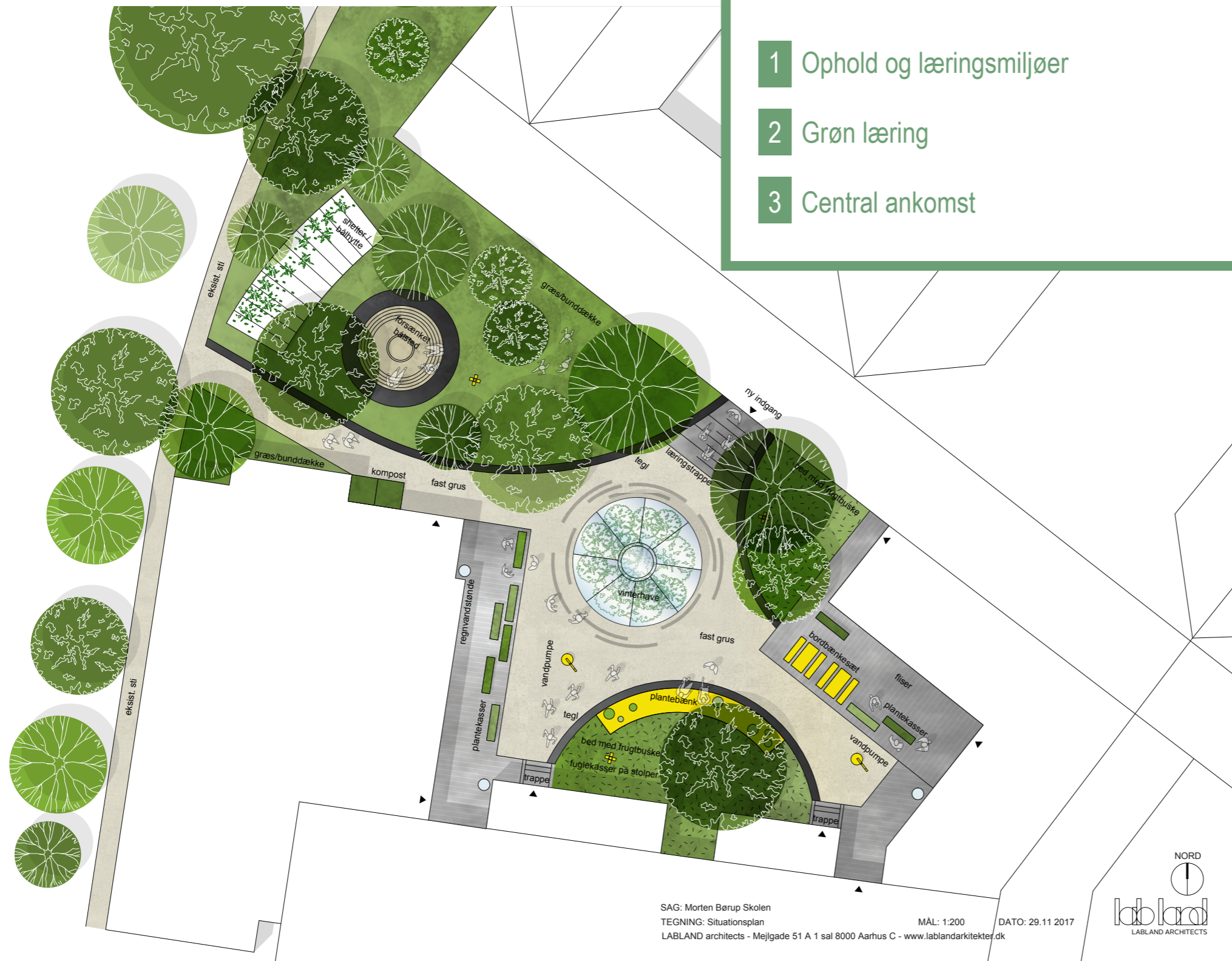
**Delprojekt 1** fokuserer på etableringen af opholds- og læringsmiljøerne i den grønne skolegård, hvor blandt andet vinterhaven er helt central.

**Delprojekt 2** beskriver de tiltag, der skal fremme den grønne læring i skolegården. Eksempelsvis bidrager mulighederne for kompostering og regnvandsindsamling til forståelsen af bæredygtighed og genbrug.

**Delprojekt 3** beskriver, hvordan vi i vores planer vil sikre, at "den grønne skolegård" bliver et centralt og ofte benyttet område på skolen igennem etablering af mange og nemme ankomstmuligheder – også fra eksisterende undervisningslokaler.

### De tre delprojekter:

- 1 Ophold og læringsmiljøer
- 2 Grøn læring
- 3 Central ankomst



## Delprojekt 1: Ophold og læringsmiljøer

Centralt i "den grønne skolegård" etablerer vi en vinterhave.

Vinterhaven vil indbyde til ophold og læring året rundt og vil udgøre indbydende rammer både til æstetiske og naturvidenskabelige fag. Vinterhaven opføres som en multifunktionel pavillon i robuste og gennemsigtige rammer, der kan rumme vidt forskellige situationer og aktiviteter hen over året.

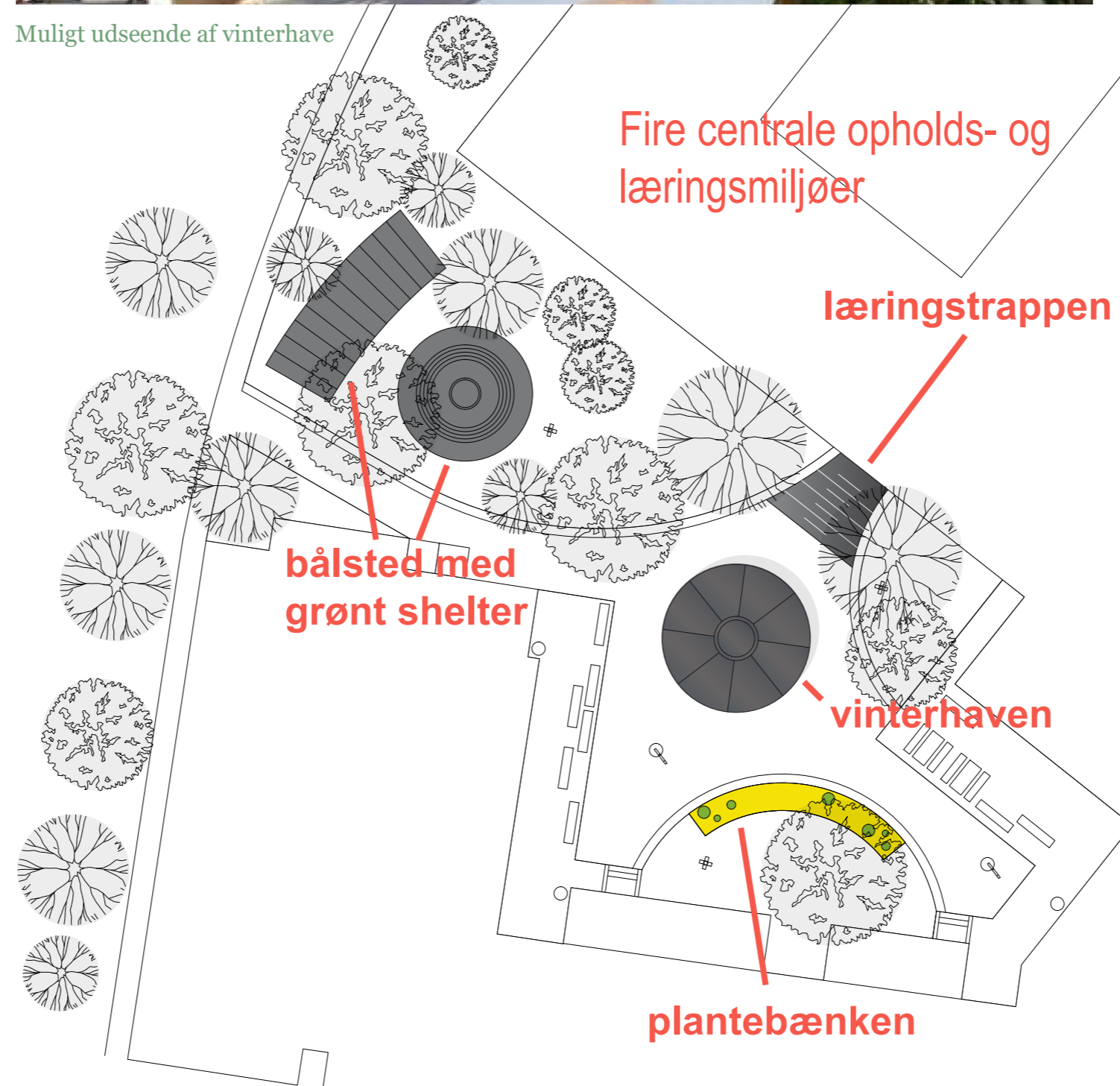
Eksempelvis kan vinterhaven benyttes som orangeri, udekøkken, atelier, frøbank og forspiringslokale. Solens varme samt indlagt vand og el skaber rammerne for et inspirerende grønt udemiljø, der forlænger sæsonen. Pavillonen kan åbnes op, når vejret tillader det, og dermed indtage hele rummet.

Når pavillonen ikke benyttes, vil den opleves som et lysende fyrtårn og skulpturel lanterne midt i rummet, der kan ses fra de tilstødende lokaler og af forbigående på den offentlige sti vest for skolen.

VINTERHAVEN



Muligt udseende af vinterhave



De eksisterende nyttehaver, der findes i skolegården i dag, og som står i et aflukket areal omkranset af hæk og hermed afskåret fra resten af rummet, indtænkes i højere grad til også at få en æstetisk og sansemæssig værdi samt en mere central placering i rummet. Dette sker ved at introducere en skulpturel plantebænk, hvor nyttehavernes funktion indtænkes som en del af bænkenes form, udtryk og design.

Planterne i bænken er primært etårige, spiselige planter. Eleverne inddrages i plantevalget, som de senere på året kan tilberede enten over bål eller i vinterhavens udekøkken.



PLANTEBÆNKEN

Udearealets eksisterende skur, som i dag danner bagside mod stien, ønsker vi at transformere til et grønt shelter, hvor man kan sidde og evt. overnatte i mindre grupper.

Shelteret begrønnes på forskellige måder - eksempelvis ved at etablere et grønt tag og klatreplanter, der vokser op ad siderne, så shelteret på en naturlig måde indgår i det groede miljø og bliver en del af uderummet. Omkring shelteret plantes træer, der fremhæver placeringen af shelteret og bålstedet midt i en lysning i det grønne rum. Foran shelteret og i passende afstand placeres bålstedet, der forsænkes i terrænet og skaber rammerne for et intimt opholdsmiljø i nærheden af bålet.

Det nye læringsmiljø omkring shelteret skal henvende sig til forskellige aldersgrupper. Her kan man snitte, save og hugge brænde, få ansvar og mestre redskaberne. Når der er mange børn samlet på den lille plads, kan der indtænkes en valgfrihed i forhold til at være deltagende, tilskuer eller på egen hånd.

## BÅLSTEDET MED GRØNT SHELTER



Inspiration til nedsænkning af bålsted

Som en vigtig forudsætning for at skabe det centrale udendørs læringsmiljø ønsker vi at etablere en direkte udgang fra vores natur- og tekniklokale i kælderen via en ny læringstrappe. Trappen skaber foruden en fysisk forbindelse mellem inde og ude også rammerne for et fælles opholdssted, hvor eleverne kan samles på trappen i forbindelse med undervisningen.

Udformningen af trappen vil ske med henblik på at skabe rammerne for et godt opholdsrum og et inspirerende læringsmiljø. De buede former fra træer, vinterhave og belægning er også tænkt ind i forhold til læringstrappen, så der skabes et organisk udtryk.

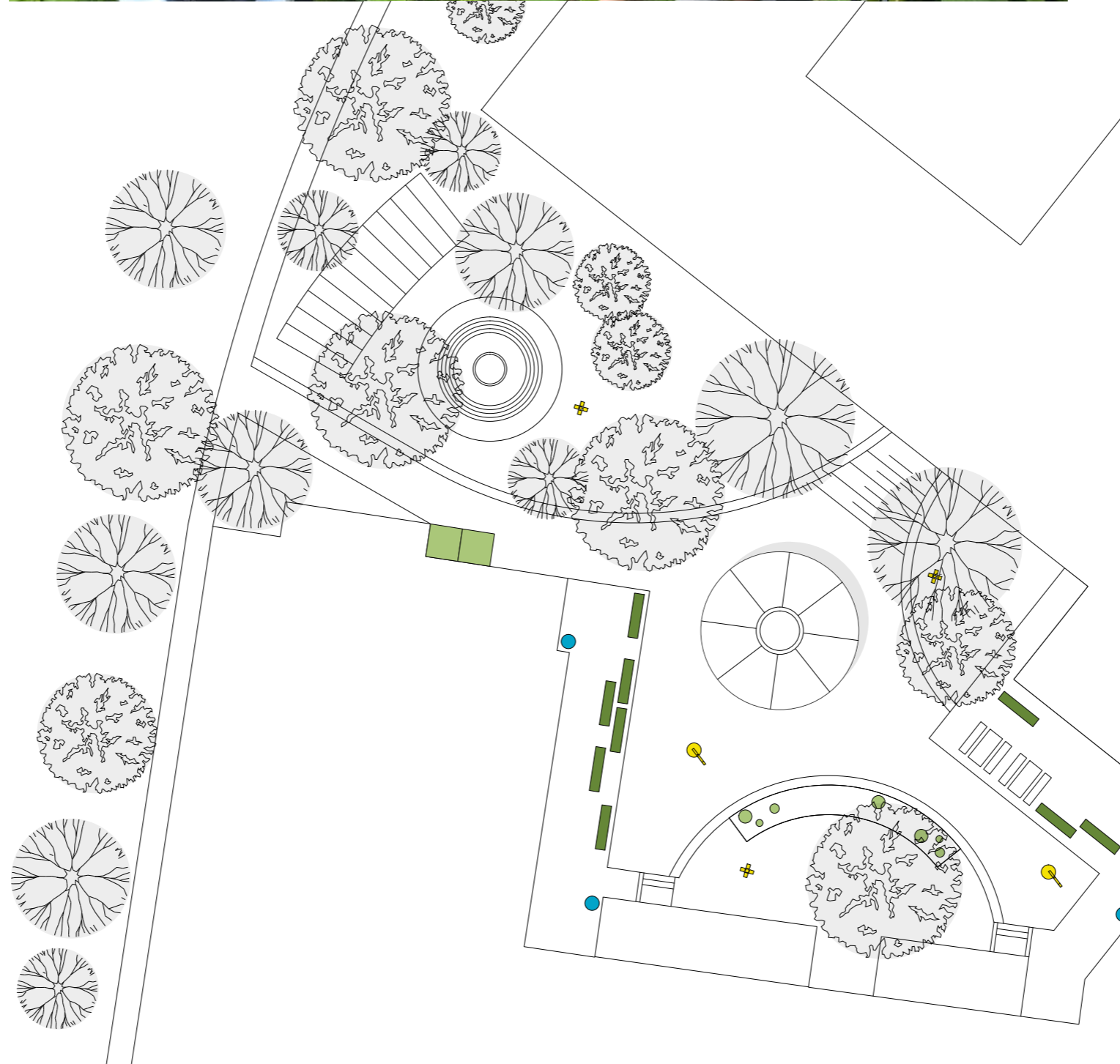
## LÆRINGSTRAPPEN

## Delprojekt 2: Grøn læring

Der er flere elementer i "den grønne skolegård" end vinterhaven, plantebanken, læringstrappen og bålstedet, der skal motivere til og fremme den grønne læring.

Grøn læring skal også hjælpes på vej igennem en varieret beplantning, komposter, vandtønder, vandpumper, fuglekasser, plantekasser og insekthoteller.

Placeringen af komposten er markeret med grønne kvadrater, vandtønderne med blå cirkler, vandpumperne med gule cirkler inkl. stang og fuglekasserne med gule cirkler med kryds.



I "den grønne skolegård" ønsker vi en beplantning, der giver mulighed for høst, sikrer en fauna, der muliggør læring om bier og forplantning, samt skaber rum i underrummet.

Mere konkret ønsker vi at plante frugtbuske som eksempelvis solbær, ribs og efterårshindbær, at plante frugtræer med eksempelvis æbler og pærer og at plante løvtræer. Herudover vil vi blandt andet plante klatrehortensia og stedsegrøn kaprifolie.

Planterne skal være med til at skabe forståelse for naturen, ligesom vi ønsker at fremme forskellige stemninger og oplevelser i skolegården. Vores sanser skal stimuleres med de forskellige duftaromaer, lys samt kulde og varme i de forskellige årstider. Samlet set bidrager det til en forståelse for årets gang.

## VARIERET BEPLANTNING

Ud over plantebænken opføres der en række plantekasser, så der sikres volumen nok til en hel årgang.

Plantekasserne tænkes som skulpturelle plantemøbler i rummet og skaber sammen med plantebænken rammer for etårige spirringsforsøg, hvor eleverne har ansvaret for plantning, vanding og det daglige tilsyn med planterne. Spirringsforsøgene og plantekasserne indtænkes som en naturlig del af undervisningsmiljøet på skolen.

Der etableres en kompost, hvor temperaturen kan følges på nært hold i natur- og teknologitimerne. Komposten vendes, og eleverne oplever, hvordan det organiske materiale nedbrydes og senere anvendes som næring til nye planter. Komposten indgår som et element i den samlede ressourceforståelse i uderummet

PLANTEKASSER,  
KOMPOSTERING,  
VANDTØNDER OG  
VANDPUMPER



Regnvandet fra tagfladerne på de bygninger, der grænser op til den grønne skolegård, opsamles i regnvandstønder. Herfra kan regnvandet bruges til vanding af planterne i uderummet.

Der etableres herudover to vandpumper i uderummet, hvorfra man kan slukke tørsten i frikvarteret, vande planterne og slukke bålet efter brug. At eleverne selv skal pumpe vand op fra jorden, bidrager til forståelsen for, hvor vandet kommer fra, og at vandet påvirkes af det, vi gør på jorden. Vandforsyningen til pumperne sker som en tilkobling til den eksisterende vandledning i forbindelse med bygningerne.



I skolegården vil der blive placeret fuglekasser, som er bygget og designet af eleverne, og som indtænkes som en del af det naturlige miljø i området. Fuglekasserne understøtter fuglenes muligheder for at kunne bygge rede og bidrager dermed til at skabe et mangfoldigt dyreliv til glæde for alle.

Bygningen af fuglekasserne sker i fællesskab med eleverne og de enkelte klassetrin, hvor alle får muligheden for at kunne sætte deres personlige aftryk på projektet. Eleverne vil ligeledes blive involveret i etableringen af insekthoteller i området, der bibringer en forståelse for naturens cyklus.

FUGLEKASSER OG  
INSEKTHOTELLER

## Delprojekt 3: Central adgang

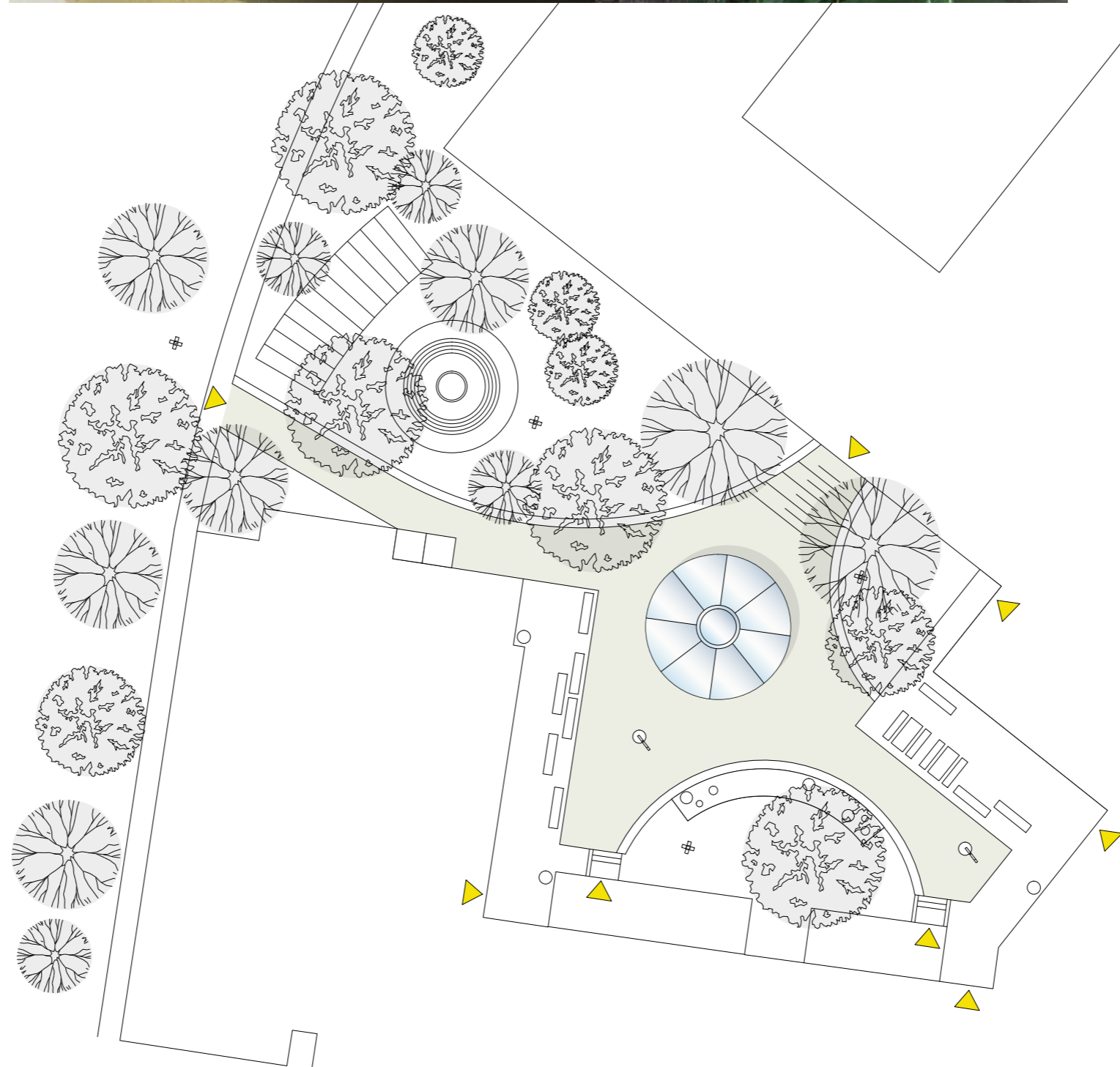
Etableringen af læringstrappen fremhæves igen, idet læringstrappen ikke kun er en vigtig del af opholds- og læringsmiljøet under delprojekt 1, men også er central i forhold til at skabe sammenhæng imellem vores inde- og udelæringsmiljøer.

Udeskolens styrke ligger netop i at give eleverne mulighed for at lade teorien møde praksis for så efterfølgende at følge op igen: inde-ude-inde. Jo bedre adgangen er imellem de forskellige miljøer, jo større er sandsynligheden for, at vi får gjort udeskolen til en fast bestanddel af den helt almindelige undervisning i rigtig mange fag. Derfor er adgang så afgørende, og også derfor ønsker vi at etablere læringstrappen.

Som et led i vores større projekt med at skabe et mere inspirerende læringsmiljø skal også nævnes, at skolen har rammerne for at skabe et læringsmiljø for naturfag med et unikt samspil mellem teori og praksis. Det kan ske ved at investere i en form for ScienceLab i vores kælder, hvor natur og teknologi allerede er, og samtidig etablere let adgang til haverummet og ”den grønne skolegård” ovenfor.

I denne første etape fokuserer vi ikke på de indendørs forbedringer af ScienceLab, men alene på at sikre etableringen af adgangen imellem uderummet og kælderen via en læringstrappe, så inde-ude-inde undervisningen bliver lettere at realisere.

### LÆRINGSTRAPPEN



Der er allerede adgang til ”den grønne skolegård” fra flere undervisningslokaler og fra offentlig sti. Dette er godt, idet det fremmer brugen af skolegården – både i undervisningssammenhæng og i frikvarterer og fritid.

Det vil dog være helt oplagt også at etablere en adgang fra natur- og tekniklokalet i kælderen. Denne adgang vil vi etablere via læringstrappen.



Skolens muligheder for at samarbejde med eksterne parter bliver bedre, når vi får etableret et udelæringsmiljø, der gør det muligt at sætte fokus på netop det, som de enkelte samarbejdspartnere er interesserede i. Listen over de samarbejdspartnere, som skolen forventer at benytte, er ikke udtømmende men det foreløbige udgangspunkt.

Når nogle samarbejdspartnere er fremhævet, så er det, fordi tankerne omkring disse samarbejder spiller konkret ind i de planer, vi har med at forbedre "den grønne skolegård". Ud over at indgå aftale med konkrete samarbejdspartnere er det væsentligt at understrege, at det er skolens ambition at kunne være til inspiration for andre skoler.

Som nævnt har Morten Børup Skolen tidligere været valgt som demonstrationsskole i udeskole af Undervisningsministeriet. En sådan rolle ønsker vi fortsat at fremme ved at invitere andre skoler til at besøge vores skole og ved at kommunikere aktivt vedrørende vores arbejde. Skolen vil endvidere fortsat beskrive forløb i udeskole på Min Uddannelse, som er en fælleskommunal platform, således at andre skoler kan drage nytte af og lade sig inspirere af vores erfaringer og arbejde.

Morten Børup Skolens arbejde med eleverne i udeskolen har været omtalt i forskellige medier. Vores ønske er, at eleverne i endnu flere fag og på flere årgange end i dag oplever, at leg og læring forbindes. Et eksempel på, hvordan det er lykkedes, når vi er i udeskolen, kan ses ved at følge referencerne på side 10. Her er blandt andet et tv-klip, hvor elever fra 2. årgang har matematikundervisning i det fri.



## Samarbejde med eksterne parter i "den grønne skolegård"

Planerne om etableringen af "den grønne skolegård" tager højde for, at vi ikke kun ønsker at være en udeskole, men også i bredere forstand ønsker at være en åben skole.

Vi har således planer om at fortsætte og udbygge samarbejdet med forskellige eksterne parter i forbindelse med forbedringerne af vores "grønne skolegård". Blandt de samarbejdspartnere, vi allerede nu har tænkt med ind i vores planer, skal nævnes følgende:

- Skolen fortsætter det eksisterende samarbejde med COOP og Mobile Haver blandt andet omkring tankerne fra jord-til-bord. En af tankerne er her at gøre eleverne bevidste om forskellen mellem egen avl og industriel avl (fx størrelsesforhold og produktionsmetoder) og at kende forskellen mellem de forarbejdede og ikke-forarbejdede fødevarer.
- Skolen planlægger et samarbejde med Biavl Foreningen i udviklingen af konkrete undervisningsforløb. I de udarbejdede beplantningsforslag er der derfor planer, der fremmer bestøvning. Beplantningsplanerne afspejler herudover ønsket om at sikre flere spiselige frugter og bær samt større diversitet. Endelig er der ved beplantningsønskerne tænkt i at skabe rum i rummet, som giver den "grønne" skolegård flere samtidige anvendelsesmuligheder - også i forhold til leg.
- Skolen planlægger at etablere et samarbejde med Skanderborg Kommunes Værdicentral i forlængelse af tankerne omkring bæredygtighed og kompostering. Etableringen af kompostområdet muliggør et læringsområde i forhold til biologiske kredsløb og mikroliv med åben og lukket kompost. Idéerne om genbrug og bæredygtighed kan overføres på andre af Værdicentralens indsatsområder.

## Inddragelse af børn, forældre og personale

Arbejdet med etablering af "den grønne skolegård" og fremme af mere udeskole på Morten Børup Skolen er baseret på et tæt samarbejde imellem ledelse og personale.

Skolens personale fra såvel pædagog- som lærerside har været involveret i udviklingen af de konkrete planer. Det samme gælder skolens bestyrelse og forældregruppe i øvrigt, der har oprettet en forældreforening med det formål at støtte arbejdet. Forældreforeningens vedtægter kan fremsendes, hvis dette ønskes. Forældregruppen forventes endvidere at blive yderligere involveret i forbindelse med opførelsen af "den grønne skolegård", idet vi ønsker at skabe opmærksomhed og opbakning til projektet igennem involvering af forældre. Dette kan eksempelvis ske ved at lade forældre på udvalgte årgange bistå med beplantning, opførelse af insekthotel og rydning af området.

Personalet og eleverne vil senere i projektet også blive involveret i etableringen af "den grønne skolegård", når vi nærmer os etableringsfasen. Her vil elevernes idéer i forhold til brug og indretning af vinterhaven blive inddraget gennem en form for workshop som Elevrådet og Udeskolevejlederne vil stå for. Samtidig vil eleverne helt konkret også blive inddraget ved fremstilling og opførelse af fuglekasser og insekthotel.



## ”Demonstrationsskole i udeskole”

Inddragelse af udearealer er vigtigt for Morten Børup Skolen. Vi gør en aktiv indsats for at inddrage udearealer i undervisningen, hvilket igennem de seneste tre år er blevet kvalificeret et samarbejde med Mobile Haver - et undervisningstilbud til 1. og 2. klasse.

Herudover har Undervisningsministeriet i 2016 udvalgt Morten Børup Skolen som ”Demonstrationsskole i udeskole”, hvorfor vi også ad denne vej har fået inspiration og sparring til at udvikle undervisning med fokus på konkrete læringsmål, der inddrager uderummet.

Endelig har vi igennem det seneste år prioriteret at uddanne tre af skolens medarbejdere som udeskole-vejledere for at sikre, at de fysiske investeringer, vi ønsker at foretage, bakkes op af det rette pædagogiske fokus.

Samlet set er der således på skolen kompetencer og en stor motivation for arbejdet med udeskole, og tiltagene falder i tråd med vores pædagogiske målsætning om at være ”Lokalområdets ambitiøse folkeskole”.

Vores positive erfaringer som udeskole gør, at vi ønsker at styrke dette indsatsområde endnu mere. I den forbindelse ønsker vi at udnytte det potentiale, vi har på skolens eget område i forhold til at skabe inspirerende udearealer, og samtidig sikre bedre adgang til udearealerne fra eksisterende undervisningslokaler. Endelig savner vi på skolen et område, som kan fungere som ”en grøn skolegård” til fri leg og rekreative aktiviteter, når børnene holder pause fra undervisningen. Dette ønske er også tænkt ind i vores planer for forbedringer af de grønne udearealer på skolens grund.



## Baggrund og formål

Morten Børup Skolen i Skanderborg har igennem de senere år udviklet tiltag, der sætter fokus på inddragelse af udearealer i undervisningen.

Vores erfaringer med disse tiltag er positive, og vi oplever, at skolehaver og grønne læringsrum med fordel kan bruges i en række fag. I haven og naturen lærer børnene gennem alle sanser, hvilket fremmer indlæring og øger motivation. Herudover muliggør udeskolen et godt samspil mellem teori og praksis, hvor eleverne i uderummet får en konkret og praktisk dimension på den teoretiske viden fra klasseværelset.

Den friske luft og fysiske bevægelse er endvidere indbyggede fordele i udeskolen, ligesom vi oplever, at samarbejdet i uderummet påvirker de sociale relationer positivt og fremmer den frie leg i børnenes frikvarterer og fritid.



# Ansøgningen

Udgifterne til at skabe mere inspirerende udearealer er ganske betragtelige. Med denne ansøgning søger vi om støtte til realisering af projektet.

Der henvises til vedlagte budget og finansierungsplan for det samlede projekt.

Morten Børup Skolens arbejde med eleverne i udeskolen har været omtalt i forskellige medier:

<https://www.tv2ostjylland.dk/nyheder/26-03-2017/1930/udeskoler-er-populaert?autoplay=1>

<https://ugeavisen.dk/Uge-Bladet-Skanderborg/Groenne-fingre-paa-spil-i-skolegarden/artikel/316258>

<https://stiften.dk/skanderborg/Groenne-fingre-giver-glaede-og-bedre-indlaering/artikel/470876>

